

Александров А.В., директор ООО "Инженерно-производственный центр "Вектор"

## *Экономические последствия от распада СССР в АПК Украины и Харьковской области в частности.*

Прежде, чем заняться анализом и сравнение данных развития агропромышленного комплекса Украины и Харьковской области, в частности, в последние 20 лет, стоит отметить, что кроме сравнения общих статистических данных, необходимо так же руководствоваться доводами здравого смысла, который подсказывает, что сравнение возможно лишь на уровне *сравнимых величин и определений*.

Сравнение же текущего периода жизни с 1990 годом, является достаточно некорректным, что связано с целым рядом обстоятельств:

- в 1990 году, Украина входила в состав СССР, т.е. объем внутреннего рынка которого состоял из 150 млн. человек, плюс не менее 50 млн. людей по всему миру так же регулярно получало продукцию из СССР в качестве помощи и без какой либо конкуренции из вне;
- сегодня внутренний рынок Украины – 46 млн. человек, т.е. в 3,2 раза меньше, чем в 1990 году, а выход на внешние рынки регламентируется целым рядом международных договоров и ограничений (ВТО, межгосударственные договора, антидемпинговые тарифы и т.п.);
- в 1990 году в СССР действовала плановая система социалистического хозяйствования с установленными государством тарифами, рентабельностью, себестоимостью и т.п., что позволяло производить продукцию и ее реализовывать по установленным ценам с прогнозируемыми планами на долгосрочный период;
- сегодня в Украине действуют рыночные механизмы функционирования рынка, с самостоятельным формированием предприятиями себестоимости, отпускных цен и планами закупки и реализации;
- о различии доходов на душу населения в 1990 и 2010 г.г., а так же покупательной способности населения 30 лет назад и сейчас, присутствующие знают и без статданных.

Поэтому, если и рассматривать развитие аграрного сектора за столь длинный промежуток времени, то лишь с той целью, что бы определить для себя потенциал отдельных отраслей АПК, который возможно достичь при совокупности различных внутренних и внешних факторов.

## УРОЖАЙ

Доля Харьковской области в валовом сборе зерновых и зернобобовых колеблется в пределах 3-7%, в зависимости от года.

Пшеница									
области	1990			2000			2010		
	уборочная площадь, тыс. га	ур-сть, ц/га	валовой сбор, тыс. тонн	уборочная площадь, тыс. га	ур-сть, ц/га	валовой сбор, тыс. тонн	уборочная площадь, тыс. га	ур-сть, ц/га	валовой сбор, тыс. тонн
Украина	7 558	40	30 374	5 162	20	10 197	6 284	27	16 845
Харьковская	434	45	1 969	259	15	391	209	21	435

### Пшеница

На долю Харьковской области в 2010 году приходилось 3% валового сбора пшеницы в Украине, в 2000м — 4%, 1990 м - 6%.

- Уборочные площади под пшеницей в 2010 сократились на 19% в сравнении с 2000 и 2,1 раза в сравнении с 1999 годом.
- Урожайность снизилась с 45 ц/га в 1999 году до 21ц/га в 2010 году, но на 38% превышает показатель 2000 г.
- Валовой сбор в 2010 году также уменьшился в 4,5 раза по сравнению с 90-м годом, но на 11% превышает аналогичный показатель 2000 г.

Ячменя									
области	1990			2000			2010		
	уборочная площадь, тыс. га	ур-сть, ц/га	валовой сбор, тыс. тонн	уборочная площадь, тыс. га	ур-сть, ц/га	валовой сбор, тыс. тонн	уборочная площадь, тыс. га	ур-сть, ц/га	валовой сбор, тыс. тонн
Украина	2 712	34	9 169	3 689	19	6 872	4 317	20	8 484
Харьковская	129	35	454	266	20	535	243	14	346

### Ячмень

Валовой сбор ячменя в Харьковской области составлял 4% в 2010 году, 8% в 2000 и 5% в 1990-м от общего урожая в Украине в соответствующих годах.

- В 2010 году урожайность ячменя составила 14 ц/ га против 20 ц/га в 2000м(-29%) и 35 ц/га в 1990 году (меньше в 2,5 раза).
- В прошлом году ячмень был собран с площади 243 тыс. га, что на 9% меньше чем в 2000м, но практически в 2 раза больше чем в 1990 году.
- При этом валовой сбор в 2010 м году был получен на уровне 346 тыс. тонн против 535 тыс. тонн в 2000м и 454 в 90-м.

*Каковы же причины уменьшение площадей под пшеницей и ячменем:*

- ✓ *Перераспределение площадей в сторону более рентабельных культур*
- ✓ *Сокращение численности населения и соответственно спроса на продукты переработки пшеницы*
- ✓ *Уменьшение спроса со стороны животноводческих комплексов, ввиду снижения поголовья КРС и свиней.*

Кукуруза									
области	1990			2000			2010		
	уборочная площадь, тыс. га	ур-сть, ц/га	валовой сбор, тыс. тонн	уборочная площадь, тыс. га	ур-сть, ц/га	валовой сбор, тыс. тонн	уборочная площадь, тыс. га	ур-сть, ц/га	валовой сбор, тыс. тонн
Украина	1 223	39	4 737	1 279	30	3 848	2 648	45	11 919
Харьковская	62	29	178	74	26	191	156	26	406

### Кукуруза

- По итогам 2010 года в Харьковской области был собран урожай кукурузы в объеме 406 тыс. тонн против 191 тыс. тонн в 2000м. Таким образом прирост валового сбора составил 2,1 раза. В сравнении с 90-м годом отмечается увеличение вала в 2,3 раза.
- Наряду с этим урожайность осталась практически без изменений в 90м -29ц/га, 2000м и 2010- 26 ц/га.
- Площади под кукурузой существенно расширились. Так если в 90м году уборочные площади составляли 62 тыс. га, то в 2000м - 74 тыс.га, а в 2010 – 156 тыс.га.

Подсолнечник									
области	1990			2000			2010		
	уборочная площадь, тыс. га	ур-сть, ц/га	валовой сбор, тыс. тонн	уборочная площадь, тыс. га	ур-сть, ц/га	валовой сбор, тыс. тонн	уборочная площадь, тыс. га	ур-сть, ц/га	валовой сбор, тыс. тонн
Украина	1 626	16	2 571	2 842	12	3 457	4 526	15	6 771
Харьковская	141	18	248	238	14	342	435	16	703

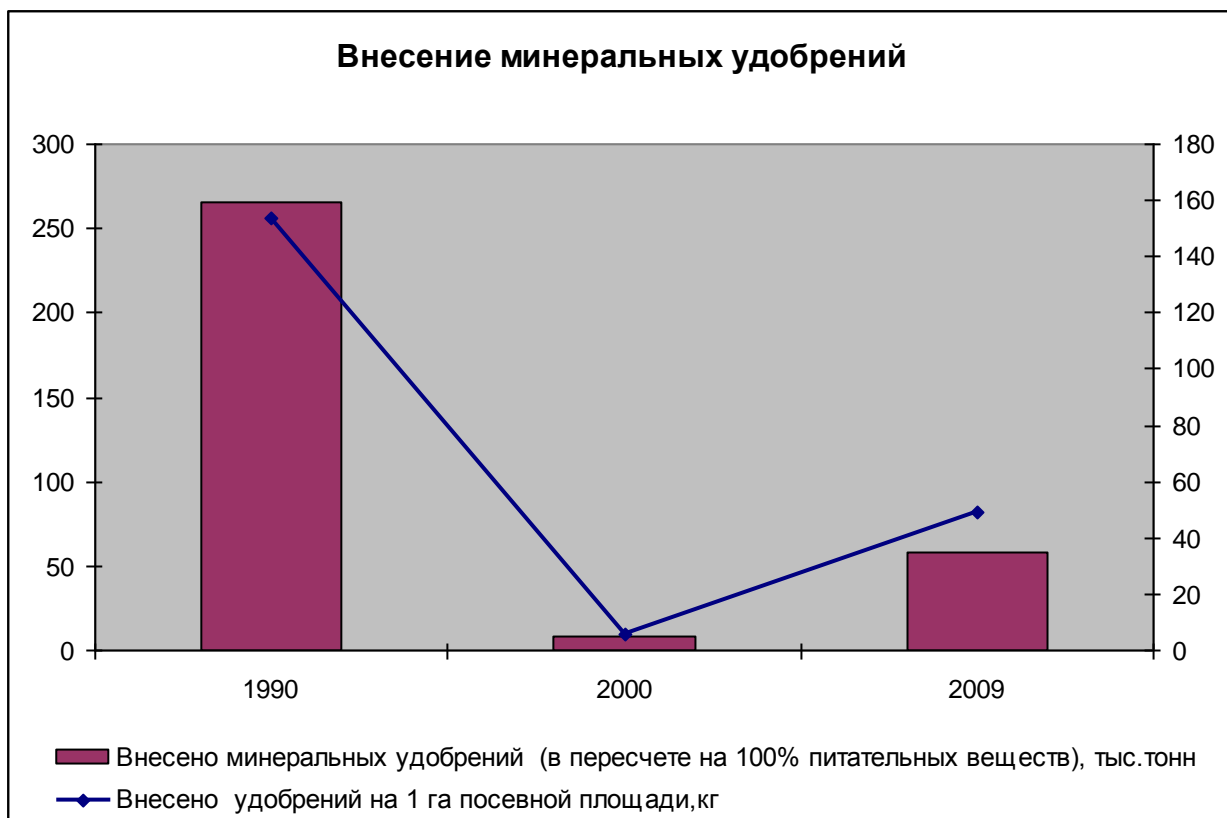
### Подсолнечник

- В Харьковской области уборочные площади под подсолнечником за последние 20 лет увеличились в 3 раза и составили в 2010 году 435 тыс.га. В сравнении с 2000 ным годом прирост площадей составляет – 1,8 раз.
- За счет расширения площадей в 2010 году был получен урожай на уровне 703 тыс. тонн, что в 2 раза больше чем в 2000м и в 2,8 раза выше показателя 90-го года.
- Урожайность при этом составила 16 ц/га в прошлом году, 14 ц/га в 2000 м и 18 ц/га в 1990 году.

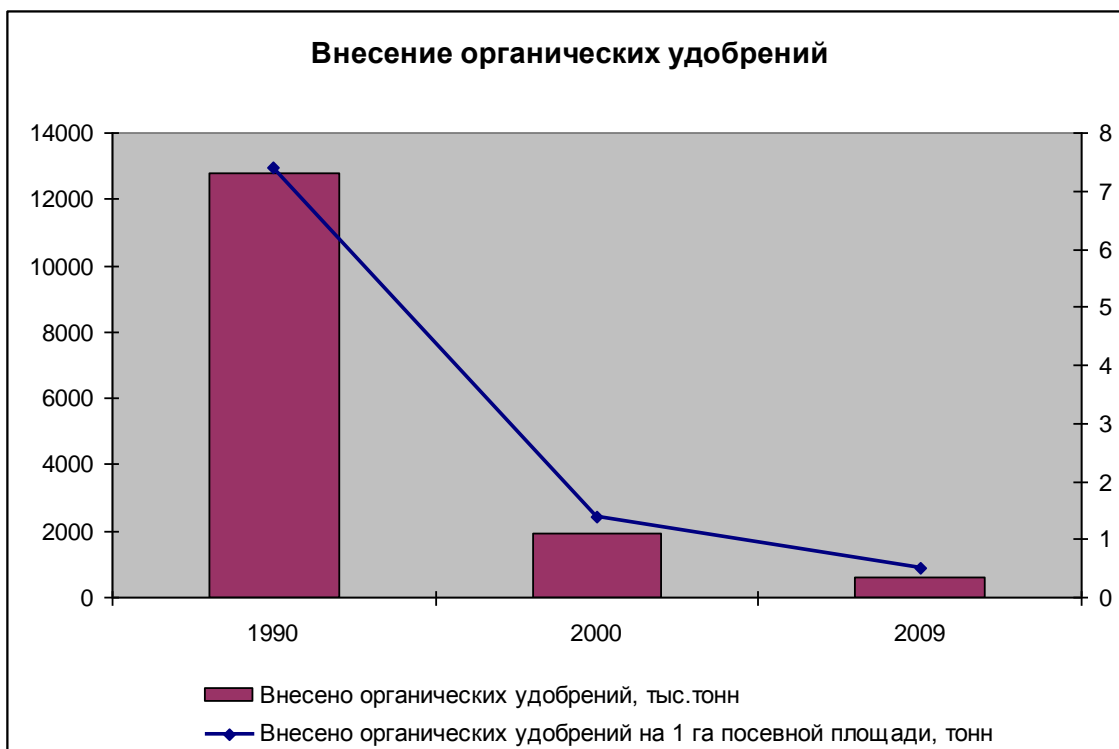
*Причины увеличения площадей под подсолнечником и кукурузой:*

- ✓ *Увеличение спроса со стороны перерабатывающих(подсолнечник) и экспортно-ориентированных (для кукурузы) предприятий*
- ✓ *Наличие в области семеноводческих станций Института растениеводства им. В.Я. Юрьева (актуально для увеличения урожайности подсолнечника)*

В тоже время, **основной причиной** снижения урожайности всех культур за последние десятилетия является кардинальное снижение внесения минеральных и органических удобрений под сельхоз-культуры.



Например, в 2009 году сельхозпредприятия Харьковской области внесли под посевы с/х культур 58,6 тыс. тонн минеральных удобрений, что в 4,5 раза меньше чем в 90-м. Наряду с этим внесение мин-удобрений на 1га посевной площади сократилось на 3,1 раза по сравнению с 1990 м, но возросло в 8,2 раза в сравнении с 2000м годом.

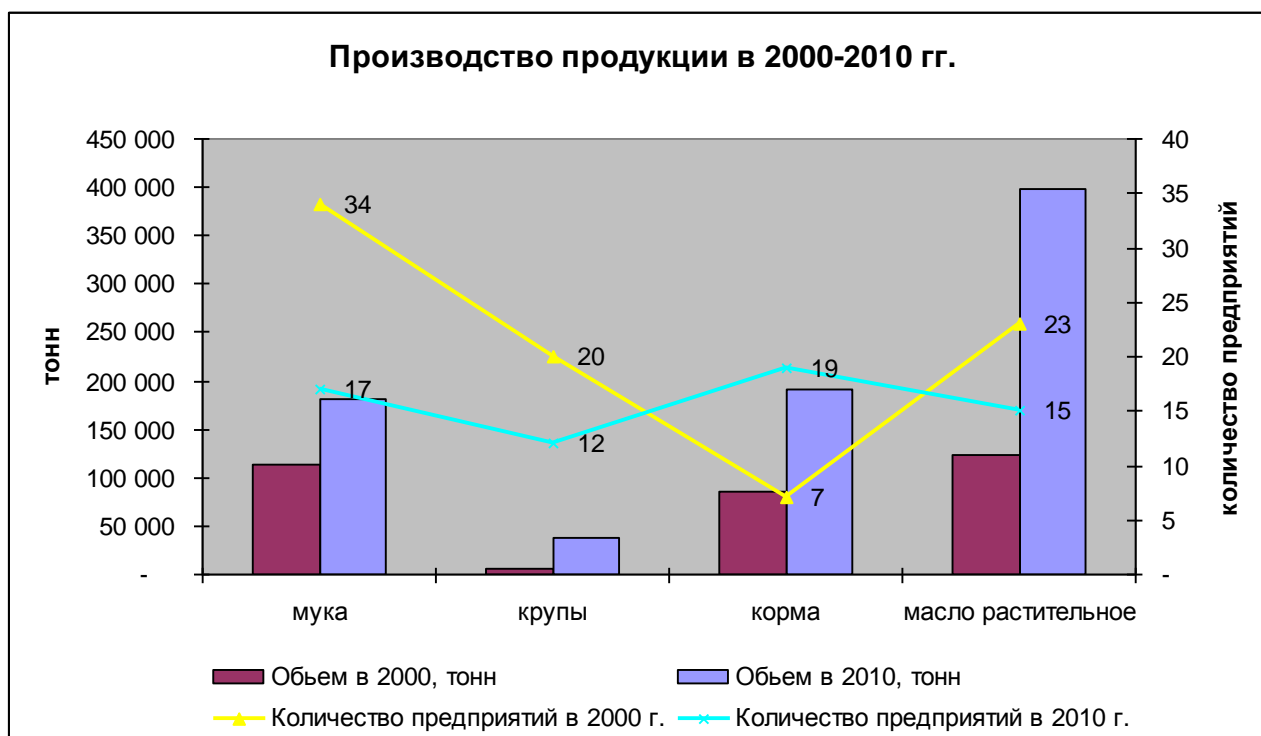


При этом внесения органических удобрений уменьшились в 21 раз (!) в сравнении с -90-м годом и 3,2 раза в сравнении с 2000-м., составив по итогам 2009 – 595,7 тыс.тонн. Количество внесенных органических удобрений на 1 га площади сократилось с 7,4 тонн в 1990 и 1,4 тонн в 2000м до 0,5 тонн в 2009. Таким образом, сокращение объемов внесения составило 14,8 раз в сравнении с 1990 м и 2,8 раза с 2000 м годом.

При этом, так же не стоит забывать об уменьшении количества сельхозтехники, нарушении севооборота, кадровом голоде на высококлассных агрономов и т.д., что в совокупности дало тот результат который есть.

Следующим звеном агропромышленного комплекса является переработка. Здесь картина следующая (к сожалению, данные за 1990 год найти не удалось, поэтому оперирую сравнением 2010 и 2000 годов).

### ПРОИЗВОДСТВО (оперативные данные за 2010 и 2000 гг.)



### Мука

Согласно оперативным данным Госкомстата по итогам 2010 года предприятиями Харьковской области было произведено 181,3 тыс. тонн муки против 114 тыс. тонн в 2000 м. При этом количество предприятий занимающихся производством муки сократилось за указанный период в два раза и составило в 2010 - 17. Лидер за указанный период не изменился - ГП «Ново-Покровский КХП», на долю которого в 2010 году приходится 43% от общего объема муки произведенной в области.

*Причины роста объемов производства муки лежат в увеличении экспорта муки, на фоне снижения внутреннего потребления населением ввиду его сокращения.*

## **Крупы**

Производство крупы в 2010 году составило 37,3 тыс. тонн, тогда как в 2000 м – 6 тыс. тонн. (т.е. в 6,2 раза больше). Количество предприятий работающих в данном сегменте составило 12, что на 40% меньше чем в 2000м. Крупнейшим производителем крупяной продукции было по итогам прошлого года было ООО «Терра», доля которого в общем объеме произведенных круп в области составляет 37%. В 2000м году лидер - ОАО ДВУРЕЧЕНСКИЙ ЭЛЕВАТОР (82% от общего объема в 2000м году)

***Общая тенденция мукомольно-крупяного сегмента: концентрация производства в руках наиболее крупных предприятий, их выход со своей продукцией за границы области (отход от регионального масштаба, что было характерно в советский период), а так же периодический экспорт своей продукции.***

## **Комбикорма**

По официальным данным в 2010 году 19 предприятиями было произведено 331,7 тыс. тонн комбикормовой продукции. В 2000м количество предприятий данной отрасли составляло лишь 7, а объемы их производства 85,1 тыс. тонн. Основными производителями в прошлом году были ДП Изюмский государственный КХП и ГП «Ново-Покровский КХП», суммарная доля которых составляет 63%. примечателен тот факт, что лидеры не изменились в сравнении с 2000м году, лишь переместились в рейтинге. В 2000м году первое место принадлежало ГП «Ново-Покровский КХП», а ДП Изюмский государственный КХП занимал 3 позицию в рейтинге.

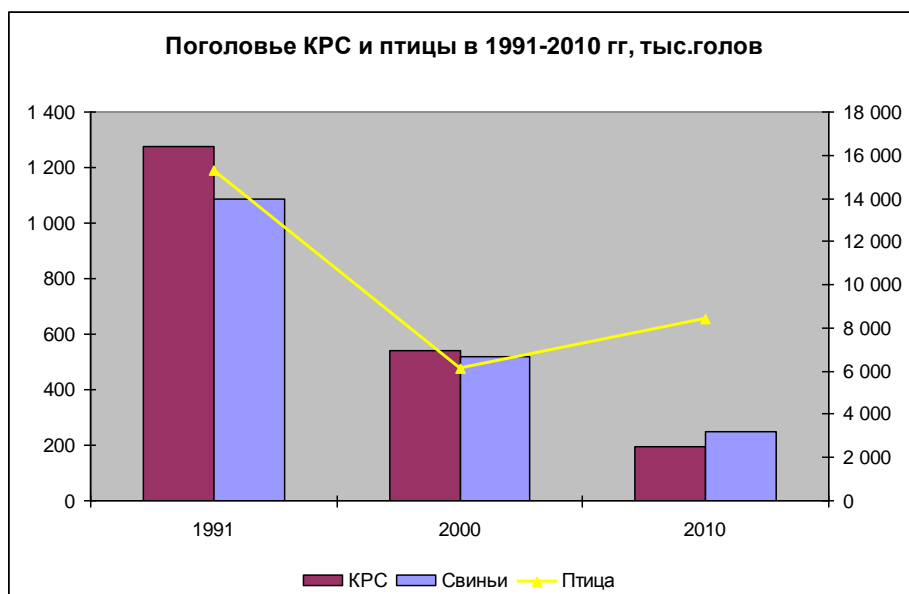
***Основной позитивный сдвиг в производстве комбикормов связан с ростом потребления продукции птицеводческими комплексами, при относительно стабильном спросе со стороны свиноводческих хозяйств. Не стоит забывать и об увеличении предложения зерна кукурузы на местном рынке.***

## **Масло**

Объемы производства нерафинированного и рафинированного масла в 2010м г. составили 331 тыс. тонн и 65,5 тыс. тонн соответственно. В 2000м производство растительных масел составляло лишь 12,8 тыс. тонн (3,2 раза меньше чем в 2000м). Количество предприятий работающих в данном сегменте составляет порядка 15 (в 2000- 23 предприятия). Лидерами среди производителей нерафинированного масла были ЗАО Волчанский МЭЗ, ООО Пересечанский МЭЗ, ЗАО Приколотнянский МЭЗ, на долю которых приходится 96%. Крупнейшим производителем рафинированного масла является ЗАО Приколотнянский МЭЗ (98% от общего объема). Основными производителями в 2000м году были ЗАО Волчанский МЭЗ, ЗАО Приколотнянский МЭЗ.  
Примечание: Пересечанский МЭЗ начал работу в середине 2000х годов

***Все маслодобывающие предприятия ориентированы на экспорт своей продукции, что являлось в последние 5-7 лет локомотивом роста мощностей в данном сегменте, а так же стимулировало 3-х кратный рост площадей под подсолнечником в области (за 20 лет), превратив его в наиболее рентабельную сельхоз культуру области.***

## ЖИВОТНОВОДСТВО



Численность поголовья КРС по состоянию на 1 января 2010 года составляло 192 тыс. голов, что в 2,8 раза меньше чем в 2000м и в 6,6 раз уступает аналогичному показателю 1991 года. Поголовье свиней на 1 января 2010 года составляло 246 тыс.голов, что в 2,1 раза меньше чем в 2000м и в 4,4 раза ниже показателя 1991 года.

### Причины:

- дороговизна кормов
- низкая рентабельность молочного и мясного животноводства при минимальной государственной дотации

**Возможности:** так как Харьковская область имеет высокий потенциал роста численности городского населения, а так же доходов на душу населения, имеет достаточно неплохую кормовую базу и низкую численность промышленных свинокомплексов, данный регион можно рассматривать как регион для вложения инвестиции под строительство новых свинокомплексов. Кроме того, данный регион имеет короткое транспортное плечо в направлении регионов-лидеров по потреблению мяса свинины: Днепропетровской и Донецкой обл, а также граничит с Российской Федерацией, которую можно рассматривать в перспективе экспорта продукции.

По состоянию на 1 января 2010 года численность птицы в области составляла 8,4 тыс. голов, что на 37% больше поголовья зафиксированного на аналогичную дату 2000-го года, но в 1,8 раз меньше чем в 1991 году.

### Причины:

- увеличением спроса на более дешевое мясо птицы, заместившее собой свинину и говядину в рационе населения
- высокая рентабельность и низкая себестоимость производства.

Обобщая и делая выводы из моего доклада все становится прозрачно и понятно ,необходимо обратить внимание на многие факторы:

- подготовка кадров
- государственные программы и их воплощения и т.д.

